

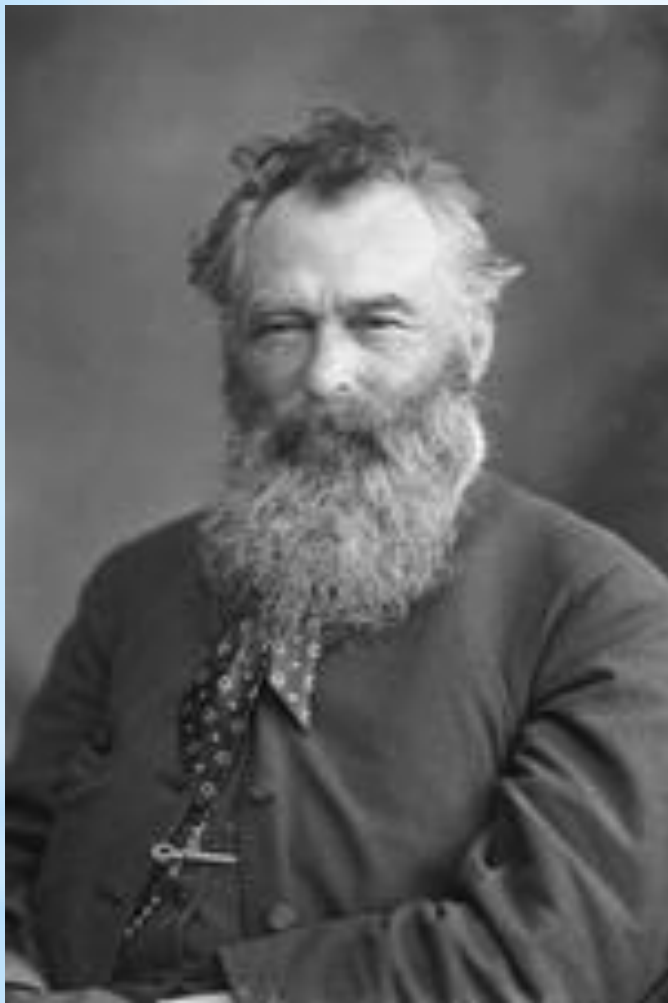
**ХУДОЖНИК
ШИШКИН
ИВАН ИВАНОВИЧ**

Здравствуйте.

Сегодня познакомимся с Великим русским художником, картины которого знает каждый.

Это Шишкин Иван Иванович.

«Лесной богатырь-художник», «царь леса» — так называли Ивана Шишкина современники. Он много путешествовал по России, воспевая величественную красоту ее природы в своих картинах, которые сегодня известны каждому.



Иван Иванович Шишкин

Годы жизни:

25 января 1832 – 20 марта 1898

Иван Шишкин родился в купеческой семье в небольшом городе Елабуге Вятской губернии (на территории современного Татарстана). Отец художника, Иван Васильевич, был весьма уважаемым в городе человеком: несколько лет подряд избирался городским главой, провел в Елабуге деревянный водопровод на собственные средства и даже создал первую книгу об истории города.

«Никогда еще в роду Шишкиных не было художника!»

Будучи человеком разносторонних увлечений, отец мечтал дать сыну хорошее образование и в 12 лет отправил его в Первую казанскую гимназию. Однако молодой Шишкин уже тогда интересовался искусством больше, чем точными науками. В гимназии ему было скучно и, не закончив обучение, он вернулся в родительский дом со словами, что чиновником делаться не хочет. Тогда же начали формироваться его взгляды на искусство и призвание художника, которые он сохранил на протяжении всей жизни.

Изящные искусства ведут ко всему прекрасному, искреннему, благородному — ко всему, что зовется надеждою, советом и утешением... Свойства художника: трезвость, умеренность во всем, любовь к искусству, скромность характера, добросовестность и честность... Посвятить себя живописи — значит отказаться от всяких легкомысленных занятий жизни.

Мать Шишкина, Дарью Александровну, расстраивала неспособность сына к учебе и домашним делам. Она не одобряла его увлечения рисованием и называла это занятие «пачкотней бумаги». Отец хоть и симпатизировал страсти Ивана к прекрасному, также не разделял его отстраненности от жизненных проблем. Шишкину приходилось прятаться от родных и рисовать при свечах по ночам.

Всерьез о профессии художника Шишкин задумался впервые, когда в Елабугу приехали московские живописцы, чтобы расписать иконостас местной церкви. Они и рассказали ему о Московском училище живописи и ваяния — и тогда Иван Иванович твердо решил следовать за своей мечтой. С трудом, но он уговорил отца позволить ему уехать, и тот отправил художника в Москву, надеясь, что из сына однажды вырастет второй Карл Брюллов.

«Изображение всего, что имеет жизнь, есть главная трудность искусства»

В 1852 году Шишкин поступил в Московское училище живописи и ваяния, где обучался под руководством художника-портретиста Аполлона Мокрицкого. Тогда в своих еще слабых работах он мечтал приблизиться к природе настолько, насколько возможно, и постоянно зарисовывал интересные ему виды и детали пейзажа. О его рисунках постепенно узнала вся школа. Сокурсники и даже учителя отмечали, что «Шишкин рисует такие виды, какие еще никто до него не рисовал: просто поле, лес, река, — а у него они выходят так красиво, как и швейцарские виды». К концу обучения стало ясно: у художника был несомненный, и действительно единственный в своем роде, талант.

Не останавливаясь на достигнутом, в 1856 году Шишкин поступил в Императорскую Академию художеств в Санкт-Петербурге, где быстро зарекомендовал себя, как блестящий студент с выдающимися способностями. Подлинной школой для художника стал Валаам, куда он отправился для летней работы на натуре. Он начал обретать собственный стиль и отношение к природе. С вниманием биолога он осматривал и ощупывал стволы деревьев, травы, мхи, мельчайшие листья.



«Сосна на Валааме»

Его этюд «Сосна на Валааме» принес автору серебряную медаль и зафиксировал стремление Шишкина передать простую, не романтизированную красоту природы.





В 1860 году Шишкин окончил академию с большой золотой медалью, полученной им также за виды Валаама, и отправился за границу. Он посетил Мюнхен, Цюрих и Женеву, много писал пером, впервые попробовал гравировать «царской водкой». В 1864 году художник переехал в Дюссельдорф, где приступил к работе над «Видом в окрестностях Дюссельдорфа». Этот пейзаж, наполненный воздухом и светом, принес Ивану Ивановичу звание академика.



После шести лет заграничных путешествий Шишкин вернулся в Россию. Первое время он жил в Петербурге, где встречался со старыми товарищами по академии, которые организовали к тому моменту Санкт-Петербургскую артель художников (позднее — Товарищество передвижных художественных выставок). По воспоминаниям Александры Комаровой, племянницы живописца, сам он в артели никогда не состоял, но постоянно бывал на творческих пятницах своих друзей и принимал в их делах самое живое участие.

В 1868 году Шишкин впервые женился. Его супругой стала сестра друга, пейзажиста Федора Васильева — Евгения Александровна. Художник любил ее и родившихся в браке детей, не мог надолго уезжать от них, так как считал, что без него дома обязательно произойдет что-то ужасное. Шишкин превратился в нежного отца, чуткого мужа и радушного хозяина, в доме которого постоянно гостили приятели.

«Гений искусства требует, чтобы ему была посвящена вся жизнь художника»

В 1870-х годах Шишкин еще сильнее сблизился с передвижниками, став одним из учредителей Товарищества передвижных художественных выставок. Его друзьями были Константин Савицкий, Архип Куинджи и Иван Крамской. С Крамским у них были особенно теплые отношения. Художники вместе путешествовали по России в поисках новой натуры, Крамской наблюдал за успехами Шишкина и восхищался тем, как его друг и коллега был внимателен к природе в самых разных ее состояниях, как точно и тонко он передавал цвет. Талант Шишкина в который раз отметила и Академия, возведя его в звание профессора за картину «Лесная глушь».

Талант Шишкина в который раз отметила и Академия, возведя его в звание профессора за картину «Лесная глушь».

«Он [Шишкин] все-таки неизмеримо выше всех, взятых вместе, до сих пор... Шишкин — верстовой столб в развитии русского пейзажа, это человек — школа, но живая школа».

Иван Крамской



Однако вторая половина этого десятилетия стала тяжелым временем в жизни Шишкина. В 1874 году умерла его жена, отчего он замкнулся, его характер – и работоспособность – стали портиться из-за частых запоев. Из-за постоянных ссор многие близкие и друзья перестали общаться с ним. Спасла его, видимо, привычка к труду: из-за своего самолюбия Шишкин не мог позволить себе упустить то место, которое он уже прочно занимал в художественных кругах, и продолжал писать картины, которые становились все популярнее, благодаря передвижным выставкам. Именно в этот период были созданы «Первый снег», «Дорога в сосновом лесу», «Сосновый бор», «Рожь» и другие известные картины мастера.

«Сосновый бор»



«Первый снег»





«Рожь»

А в 1880-х Шишкин женился на красавице Ольге Лагоде, своей ученице. Вторая жена его тоже скончалась, буквально через год после свадьбы – и художник снова ушел с головой в работу, которая позволяла ему забыться. Его привлекала изменчивость состояний природы, он стремился поймать и запечатлеть ускользающую натуру. Он экспериментировал с сочетаниями разных кистей и мазков, оттачивал построение форм, передачу самых нежных цветовых оттенков. Эта кропотливая работа особенно заметна в работах конца 1880-х, например в пейзажах «Сосны, освещенные солнцем», «Дубы. Вечер», «Утро в сосновом лесу» и «У берегов Финского залива». Современников картины Шишкина поражали тем, как легко и свободно он экспериментировал, добиваясь при этом потрясающей реалистичности.

«Что меня теперь больше всего интересует?

Жизнь и ее проявления, теперь, как всегда»

В конце XIX века настал трудный для Товарищества передвижных художественных выставок период. Шишкин же внимательно относился к молодым авторам, потому что старался в свое творчество вносить нечто новое и понимал, что прекращение развития означает упадок даже для именитого мастера.

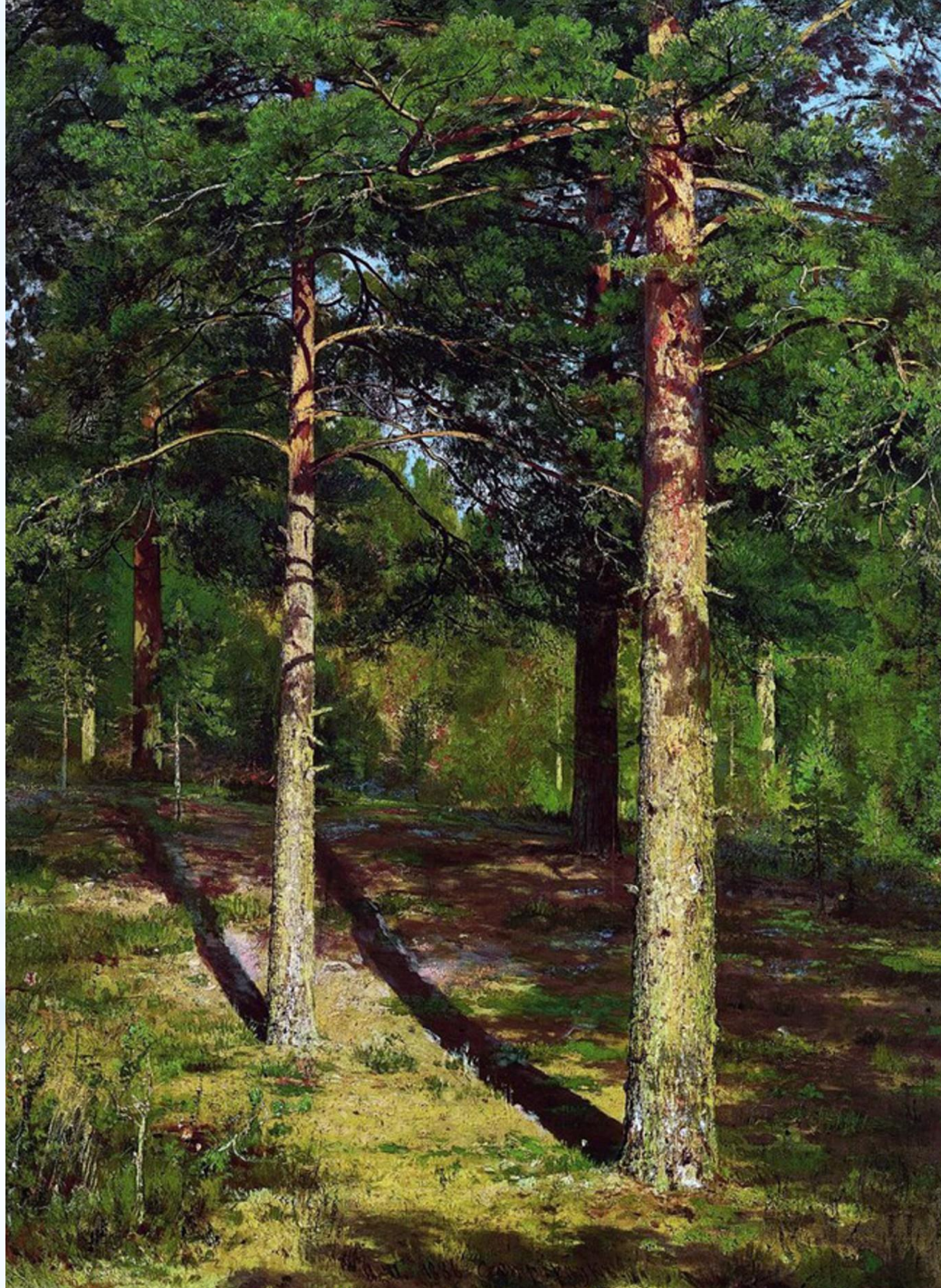
«В художественной деятельности, в изучении природы, никогда нельзя поставить точку, нельзя сказать, что выучил это вполне, основательно, и что больше учиться не надо; изученное хорошо только до поры до времени, а после впечатления бледнеют, и, не справляясь постоянно с натурой, художник сам не заметит, как уйдет от правды».

Иван Шишкин

«Дубовая роща»



«Сосны освещенные
солнцем»



«Утро в сосновом бору или три медведя»



В 1894 году Иван Иванович начал преподавать в Высшем художественном училище при Академии художеств. Ученики безмерно уважали Шишкина, несмотря на то, что он исповедовал иные эстетические принципы, придерживался иной художественной системы. Молодежь вдохновлялась его мастерством, а сам он в тот период «первым и лучшим» художником называл Валентина Серова. В марте 1898 года Шишкина не стало. Он умер за мольбертом, во время работы над новой картиной. Художника похоронили на Смоленском православном кладбище в Санкт-Петербурге, но в 1950 году его прах перенесли вместе с памятником на Тихвинское кладбище Александро-Невской лавры.

Домашнее задание.

Составить кроссворд из 5-7 названий картин.

Работы присылать на электронную почту
matveevada88@gmail.com

Если заинтересовались творчеством Ивана Ивановича Шишкина, то больше можно узнать перейдя по ссылке
<https://www.culture.ru/persons/8252/ivan-shishkin>