

**ТУРИСТИЧЕСКАЯ
ПОДГОТОВКА.
ВИДЫ КОСТРОВ**



**ЗДРАВСТВУЙТЕ, ЮНАРМЕЙЦЫ. СЕГОДНЯ МЫ С ВАМИ ВИРТУАЛЬНО
ОТПРАВИМСЯ В ПОХОД, ЧТОБЫ ПОЗНАКОМИТЬСЯ С ВИДАМИ КОСТРОВ.**



**Туристы в
лагерь свой
придут,
Его под вечер
разведут.
Он будет долго
полахать,
Своим теплом их
согревать.**

ВИДЫ КОСТРОВ



«Шалаш»

Самый распространённый в туристических походах вид костра, когда поленья складываются под наклоном к центру, при этом поленья сгорают достаточно быстро посередине в верхней части, собирая основные угли по центру. Такой вид хорош для быстрого приготовления пищи в походных условиях, разогрева чайника. Для согревания ночью он не подходит, поскольку основной жар сосредоточен посередине в одном месте.

ВИДЫ КОСТРОВ



«Колодец»

Отличается от «шалаша» тем, что позволяет приготовить пищу в нескольких емкостях одновременно. Его конструкция состоит из расположенных на небольшом расстоянии параллельно друг другу двух длинных поленьев, поперек которых сверху кладутся еще два полена. Таким образом конструкция выкладывается до достижения необходимой высоты. Приготовление нескольких блюд одновременно возможно, благодаря тому, что обеспечивается необходимый доступ кислорода и равномерное распространение огня по длине дров. Следует учитывать, что этот вид лучше разжигать в безветренную погоду, поскольку в противном случае огонь будет распространяться неравномерно.

ВИДЫ КОСТРОВ

«Таежный»



Если необходимо развести костер, который будет гореть всю ночь, отдавая большое количество тепла, подходящим вариантом станет таежный костер. Для его сооружения понадобятся два ряда толстых длинных бревен, в каждом из которых нужно разместить по 2 или 3 полена. Эти ряды должны пересекаться под небольшим углом непосредственно над углями. Причем первый ряд нужно укладывать с плотным расположением поленьев друг к другу на угли, а второй над ним сверху под углом. Горение брёвен достигается по всей их длине, но основная часть жара приходится на их пересечение.

ВИДЫ КОСТРОВ

«Финская свеча»

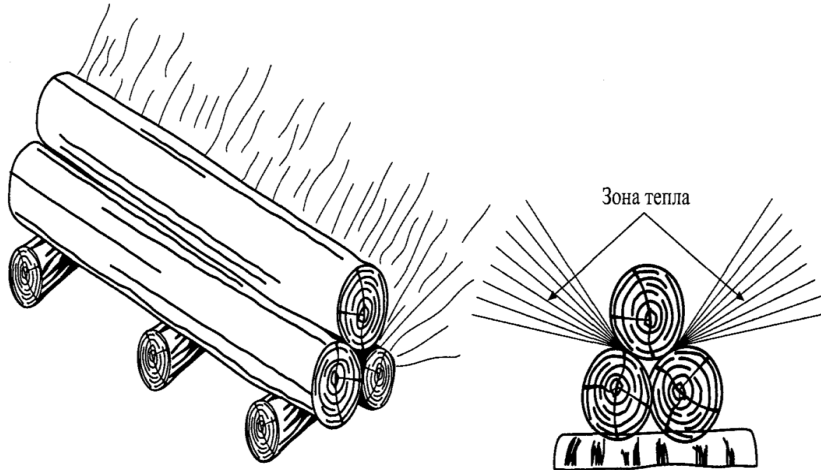
Назначение костра-«свечи» состоит в разогреве воды для чая или приготовления пищи на охоте, рыбалке или в походе во время кратковременного привала. Такой костер не способен обогревать большую площадь вокруг себя, поскольку жар сосредоточен в самом его центре. Для его сооружения используется полено, верхушка которого разрубается на 6-8 частей в зависимости от его толщины. Внутри раскола помещается прут с поленьями и разжигается. Свеча способна гореть около восьми часов, выделяя равномерное комфортное тепло вокруг себя на небольшую площадь. Этот вид подходит для разведения в теплую сухую погоду, поскольку группа не нуждается в сильном обогреве, и костер безопасен для окружающей среды.



ВИДЫ КОСТРОВ

«Нодья»

Нодья способна обогревать группу людей во время похода на протяжении всей ночи без добавления дров, даже зимой при низких температурах. Она складывается из трех толстых и длинных бревен длиной не менее двух или трех метров. Для розжига нодьи используются угли, полученные во время розжига обычного костра, который разводится рядом. Они подсыпаются на всю длину одного выложенного бревна, которое сверху закрывается хворостом или еловыми ветками. Когда они разгорятся, с двух сторон от первого бревна кладутся еще два. Чтобы они быстрее занялись огнем, нужно сделать насечки топором и закатить этой стороной внутрь костра. Когда они загорятся, сверху кладется еще одно бревно насечками к огню. Бревна диаметром больше 40 см способны гореть на протяжении все ночи.



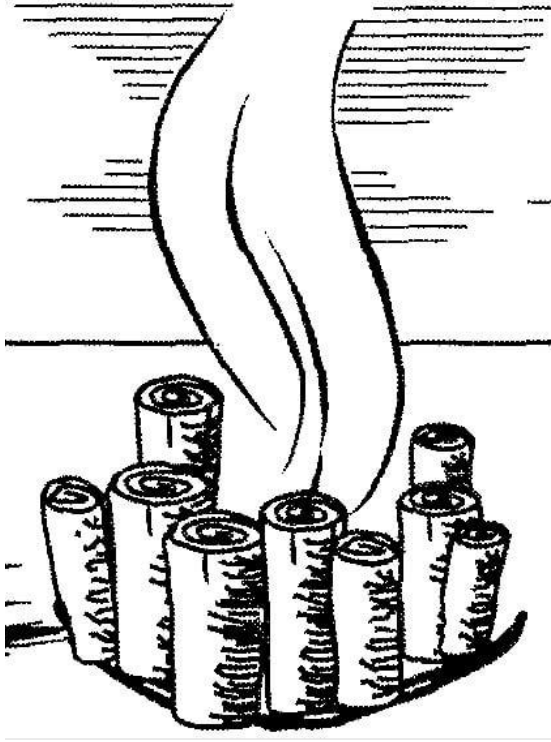
ВИДЫ КОСТРОВ



«Камин»

«Камин» также используется для обогрева ночного лагеря. Он обеспечивает длительное горение бревен, поскольку его конструкция такова, что по мере сгорания нижних бревен, скатываются верхние и начинают гореть. Конструкция «камина» состоит из четырех коротких бревен, которые укладываются в виде колодца, а с одной из его сторон выкладывается стенка высотой в два бревна. Чтобы их держать, вбиваются два колышка с наклоном наружу. По мере сгорания бревен в «колодце», скатываются те, которые находятся в «стенке». Непосредственно сам огонь разводят внутри «колодца».

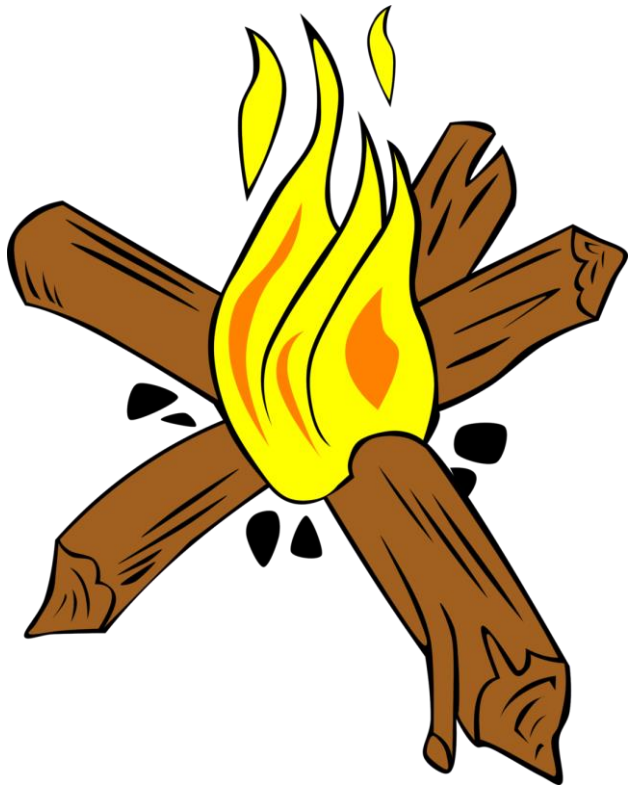
ВИДЫ КОСТРОВ



«Полинезийский»

Полинезийский костер чаще всего используется во время дождя, когда погода сырая и промозглая. Для сооружения конструкции нужно сделать конусообразную яму, сужающуюся книзу, глубиной до одного метра. Стенки ямы выкладываются бревнами, а на дне разводится костер. Полинезийский вид костра дает много углей, которые долго поддерживают тепло, и удобны не только во время дождя, но и сильного ветра.

ВИДЫ КОСТРОВ



«Звезда»

Когда дров совсем мало, можно развести так называемый звездный костер. Он очень экономичный при расходе топлива, но его нельзя оставлять без присмотра, например, ночью, поскольку необходимо подвигать бревна по мере их сгорания от окраин к центру. Звезда выкладывается таким образом, чтобы по радиусу костра были выложены бревна в длину, на углы, начиная от самого центра. Если нужно поддерживать огонь на медленном горении, периодически подвигая новые дрова к старым, то этот вид является самым подходящим.

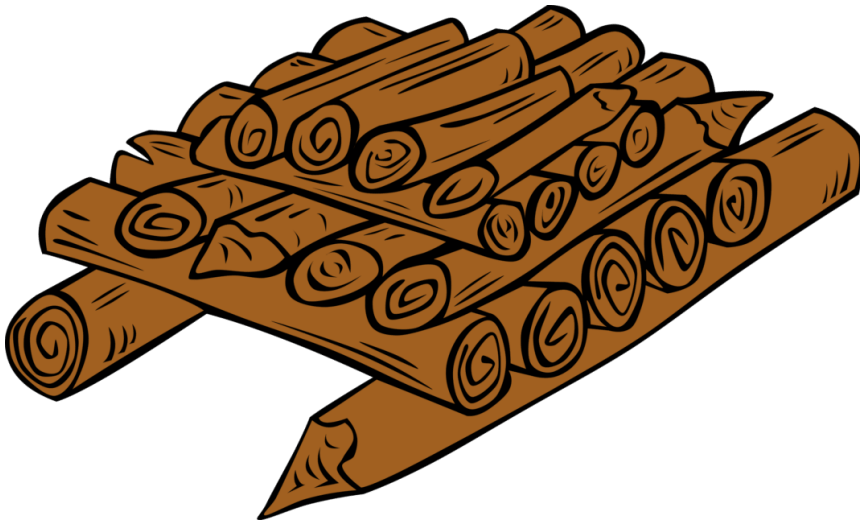
ВИДЫ КОСТРОВ

«Пушка»

«Пушка» долго горит, поддерживая достаточно большое количество тепла. Для его разведения сначала подготавливают угли, затем возле них размещается толстое полено. На него выкладывается несколько бревен одним концом, таким образом, угли оказываются непосредственно под ними. Они разгораются и длительное время дают хорошее тепло. По мере их сгорания можно заменить на новые.



ВИДЫ КОСТРОВ

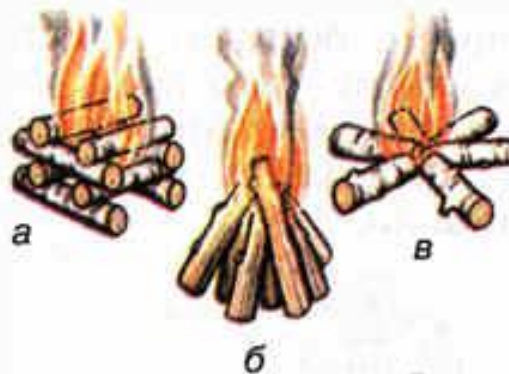


«Пирамида»

«Пирамиду» можно использовать для ночного обогрева лагеря. Для этого используются два толстых бревна, расположенные параллельно друг другу. Поперек них нужно положить еще несколько аналогичных бревен, это будет основа всего костра. Затем нужно найти поленья меньшего размера и положить в такой же последовательности сверху первых, затем сверху кладутся поленья еще меньшего размера, до тех пор, пока верхушка не окажется в веточках и мелком хворосте. При разгорании костра можно без опасений оставить его на всю ночь.

Викторина

1. Назови типы костров, которые ты знаешь?
2. Какой тип костра из рисунка ты выберешь, если надо вскипятить чайник, сварить суп, согреться, если всё это нужно сделать одновременно?
3. Дымовые костры используют для приготовления пищи?
4. Жаровые костры используют для подачи сигнала?
5. Пламенные костры используют для сушки вещей?
6. На каком костре можно быстро вскипятить воду?
7. Что может быть переносным хранилищем огня?



**РЕБЯТА, ПРОШУ ВАШИ ОТВЕТЫ НА ВИКТОРИНУ ВЫСЛАТЬ НА ЭЛЕКТРОННУЮ ПОЧТУ
NELLIZ71@MAIL.RU**

Чтобы общение с природой оставило только хорошие воспоминания, рассмотрим основные правила, помогающие избежать опасных непредвиденных ситуаций:

не ходите в лес одни, только со взрослыми;

возьмите с собой телефон для связи с родственниками;

вернуться из леса нужно до наступления темноты;

не уходите вглубь леса;

не стоит въезжать в лес на транспорте, это вредит растительности;

запрещено разжигать костер без взрослых, ведь огонь опасен, как для человека, так и для обитателей леса, очень трудно остановить его распространение;

не сжигайте высохшую траву или листья;

не бросайте мусор, нельзя загрязнять природу, это дом для зверей и птиц;

не бейте стекло, поранитесь сами и нанесете вред обитателям леса;

нельзя шуметь в лесу: кричать, слушать громкую музыку, такое поведение вызывает беспокойство у лесных жителей;

не обижайте диких животных, они опасны в разъяренном состоянии, если появилась опасность нападения, не показывайте страх и не стойте спиной, лучше потихоньку постоять и подождать, когда животное уйдет.